

T.C

BURHANIYE KAYMAKAMLIđI

HALK EđİTİMİ MERKEZİ VE ASO MÜDÜRLÜđÜ

2019-2023 STRATEJİK PLANI

İSTİKLALMARŞI

Korkma, sönmez bu şafaklarda yüzen al sancak;
Sönmeden yurdumun üstünde tüten en son ocak.
O benim milletimin yıldızıdır, parlayacak;
O benimdir, o benim milletimindir ancak.

Çatma, kurban olayım, çehreni ey nazlı hilal!
Kahraman ırkıma bir gül! Ne bu şiddet, bu celal?
Sana olmaz dökülen kanlarımız sonra helal...
Hakkıdır Hakk'a tapan milletimin istiklal!

Ben ezelden beridir hür yaşadım, hür yaşarım.
Hangi çılgın bana zincir vuracakmış? Şaşarım!
Kükremiş sel gibiyim, bendimi çiğner, aşarım.
Yırtarım dağları, enginlere sığmam taşarım.

Garbın afakını sarmışsa çelik zırhlı duvar,
Benim iman dolu göğsüm gibi serhaddim var.
Ulusun, korkma! Nasıl böyle bir imanı boğar,
"Medeniyet!" dediğin tek dişi kalmış canavar?

Arkadaş! Yurduma alçakları uğratma sakın.
Siper et gövdeni, dursun bu hayasızca akın.
Doğacaktır sana va'dettiği günler Hakk'ın...
Kim bilir, belki yarın, belki yarından da yakın.

Bastığın yerleri "toprak!" diyerek geçme, tanı:
Düşün altındaki binlerce kefensiz yatanı.
Sen şehit oğlusun, incitme, yazıktır atanı:
Verme, dünyaları alsan da, bu cennet vatanı.

Kim bu cennet vatanın uğruna olmaz ki feda?
Şüheda fışkıracak toprağı sıksan, şüheda!
Canı, cananı bütün varımı alsın da Huda,
Etmesin tek vatanımdan beni dünyada cüda.

Ruhumun senden, İlahi, şudur ancak emeli:
Değmesin mabedimin göğsüne namahrem eli.
Bu ezanlar ezanlar-ki şahadetleri dinin temeli
Ebedi yurdumun üstünde benim inlemeli.

O zaman vecd ile bin secde eder-varsa-taşım,
Her cerihamdan, İlahi, boşanıp kanlı yaşım,
Fışkırır ruh-ı mücerred gibi yerden na'sım;
O zaman yükselerek arşa değer belki başım.

Dalgalar sen de şafaklar gibi ey şanlı hilal!
Olsun artık dökülen kanlarımın hepsi helal!
Ebediyen sana yok, ırkıma yok izmihlal:
Hakkıdır, hür yaşamış bayrağımın hürriyet;
Hakkıdır, Hakk'a tapan, milletimin istiklal!

Mehmet Akif ERSOY

*Öğretmenler;
Yeni Nesil Sizin
Eseriniz Olacaktır.*

H. Atatürk



GENÇLİĞE HİTABE

Ey Türk gençliği! Birinci vazifen, Türk İstiklalini, Türk cumhuriyetini, ilelebet, muhafaza ve müdafaa etmektir.

Mevcudiyetinin ve istikbalinin yegane temeli budur. Bu temel, senin, en kıymetli hazinendir. İstikbalde dahi, seni, bu hazineden, mahrum etmek isteyecek, dahili ve harici, bedhahlara olacaktır. Bir gün, istiklal ve cumhuriyeti müdafaa mecburiyetine düşersen, vazifeye atılmak için, içinde bulunacağın vaziyetin imkan ve şartlarını düşünmeyeceksin! Bu imkan ve şartlar, çok namüsalet bir mahiyette tezahür edebilir. İstiklal ve cumhuriyetine kastedecek düşmanlar, bütün dünyada emsali görülmemiş bir galibiyetin mümessili olabilirler. Cebren ve hile ile aziz vatanın, bütün kaleleri zapt edilmiş, bütün tersanelerine girilmiş, bütün orduları dağıtılmış ve memleketin her köşesi bilfiil işgal edilmiş olabilir. Bütün bu şartlardan daha elim ve daha vahim olmak üzere, memleketin dahilinde, iktidara sahip olanlar gaflet ve dalalet ve hatta hıyanet içinde bulunabilirler. Hatta bu iktidara sahip olan şahsi menfaatlerini, müstevlerin siyasi emelleriyle tevhit edebilirler. Millet, fakr u zaruret içinde harap ve bitap düşmüş olabilirler.

Ey Türk istikbalinin evladı! İşte, bu ahval ve şartlar içinde dahi, vazifen; Türk istiklal ve cumhuriyetini kurtarmaktır! Muhtaç olduğun kudret, damarlarındaki asil kanda, mevcuttur!

H. Atatürk

BURHANIYE HALK EĞİTİM MERKEZİ VE AKŞAM SANAT OKULU MERKEZİ
2019 - 2023 STRATEJİK PLANI

ÖNSÖZ

“Eğitimidir ki bir milleti ya hür, bağımsız, şanlı, yüksek bir topluluk halinde yaşatır; ya da milleti esaret ve sefaletle terk eder. “
(Mustafa Kemal Atatürk)

Bir milleti hür, bağımsız, şanlı, yüksek bir topluluk haline getirecek olan eğitim, amaç ve hedefleri önceden belli olan, anlık kararlarla değil de belli bir strateji dâhilinde yürütülen eğitimidir. Mustafa Kemal Atatürk'ün yukarıdaki sözünde vurguladığı “eğitim” de ancak planlı bir eğitimidir. Bu nedenle Balıkesir Halk Eğitim Merkezi olarak 2019 - 2023 yılları arasında hedeflerimizi belirleyerek bu alanda çalışmalarımıza hız vereceğiz.

Burhaniye Halk Eğitim Merkezi olarak bizler bilgi toplumunun gün geçtikçe artan bilgi arayışını karşılayabilmek için eğitim, öğretim, topluma hizmet görevlerimizi arttırmak istemekteyiz. Var olan değerlerimiz doğrultusunda dürüst, tarafsız, adil, sevgi dolu, iletişime açık, çözüm üreten, yenilikçi, önce insan anlayışına sahip bireyler yetiştirmek bizim temel hedefimizdir.

Burhaniye Halk Eğitim Merkezi stratejik planlama çalışmasına önce durum tespiti, yani kurumun SWOT analizi yapılarak başlanmıştır. SWOT analizi tüm idari personelin ve öğretmenlerin katılımıyla uzun süren bir çalışma sonucu ilk şeklini almış, varılan genel sonuçların sadeleştirilmesi ise Okul yönetimi ile öğretmenlerden oluşan beş kişilik bir kurul tarafından yapılmıştır.

Daha sonra SWOT sonuçlarına göre stratejik planlama aşamasına geçilmiştir. Bu süreçte okulun amaçları, hedefleri, hedeflere ulaşmak için gerekli stratejiler, eylem planı ve sonuçta başarı veya başarısızlığın göstergeleri ortaya konulmuştur. Denilebilir ki SWOT analizi bir kilometre taşıdır okulumuzun bugünkü resmidir ve stratejik planlama ise bugünden yarına nasıl hazırlanmamız gerektiğine dair kalıcı bir belgedir. Stratejik Plan'da belirlenen hedeflerimizi ne ölçüde gerçekleştirdiğimiz, plan dönemi içindeki her yılsonunda gözden geçirilecek ve gereken revizyonlar yapılacaktır.

Burhaniye Halk Eğitim Merkezi Stratejik Planı (2019-2023)'de belirtilen amaç ve hedeflere ulaşmamızın Kurumumuzun gelişme ve kurumsallaşma süreçlerine önemli katkılar sağlayacağına inanmaktayız.

Planın hazırlanmasında emeği geçen Strateji Yönetim Ekibi'ne ve uygulanmasında yardımcı olacak İlçe Milli Eğitim Müdürlüğü, AR-GE birim sorumlusu ve tüm kurum ve kuruluşlara öğretmen, öğrenci ve velilerimize teşekkür ederim.

Bülent DÜKANCI
Okul Müdürü

İçindekiler

SUNUŞ	HATA! YER İŞARETİ TANIMLANMAMIŞ.
İÇİNDEKİLER	5
BÖLÜM I: GİRİŞ VE PLAN HAZIRLIK SÜRECİ	6
BÖLÜM II: DURUM ANALİZİ	7
OKULUN KISA TANITIMI *	7
OKULUN MEVCUT DURUMU: TEMEL İSTATİSTİKLER.....	9
PAYDAŞ ANALİZİ	14
GZFT (GÜÇLÜ, ZAYIF, FIRSAT, TEHDİT) ANALİZİ	18
GELİŞİM VE SORUN ALANLARI	21
BÖLÜM III: MİSYON, VİZYON VE TEMEL DEĞERLER	23
MİSYONUMUZ *	23
VİZYONUMUZ *	23
TEMEL DEĞERLERİMİZ *	24
BÖLÜM IV: AMAÇ, HEDEF VE EYLEMLER	HATA! YER İŞARETİ TANIMLANMAMIŞ.
TEMA I: EĞİTİM VE ÖĞRETİME ERİŞİM	25
TEMA II: EĞİTİM VE ÖĞRETİMDE KALİTENİN ARTIRILMASI	28
TEMA III: KURUMSAL KAPASİTE	31
V. BÖLÜM: MALİYETLENDİRME	33
EKLER:	HATA! YER İŞARETİ TANIMLANMAMIŞ.

BÖLÜM I: GİRİŞ ve PLAN HAZIRLIK SÜRECİ

2019-2023 dönemi stratejik plan hazırlanması süreci Üst Kurul ve Stratejik Plan Ekibinin oluşturulması ile başlamıştır. Ekip tarafından oluşturulan çalışma takvimi kapsamında ilk aşamada durum analizi çalışmaları yapılmış ve durum analizi aşamasında paydaşlarımızın plan sürecine aktif katılımını sağlamak üzere paydaş anketi, toplantı ve görüşmeler yapılmıştır.

Durum analizinin ardından geleceğe yönelim bölümüne geçilerek okulumuzun amaç, hedef, gösterge ve eylemleri belirlenmiştir. Çalışmaları yürüten ekip ve kurul bilgileri altta verilmiştir.

STRATEJİK PLAN ÜST KURULU

Üst Kurul Bilgileri		Ekip Bilgileri	
Adı Soyadı	Unvanı	Adı Soyadı	Unvanı
Bülent DÜKANCI	Müdür	Muhammet ŞENYİĞİT	Müdür Yardımcısı
Meral ÖZGÜR	Okul Aile Birliği Başkanı	Adeviye KARAİMAM	El sanatları Tek./Nakış
		Fahrettin Tufan SARP	Sınıf Öğretmeni
		Abdullah Oğuz GEZER	Yardımsı Hizmetli

BÖLÜM II: DURUM ANALİZİ

Durum analizi bölümünde okulumuzun mevcut durumu ortaya konularak neredeyiz sorusuna yanıt bulunmaya çalışılmıştır.

Bu kapsamda okulumuzun kısa tanıtımı, okul künyesi ve temel istatistikleri, paydaş analizi ve görüşleri ile okulumuzun Güçlü Zayıf Fırsat ve Tehditlerinin (GZFT) ele alındığı analize yer verilmiştir.

Okulun Kısa Tanıtımı

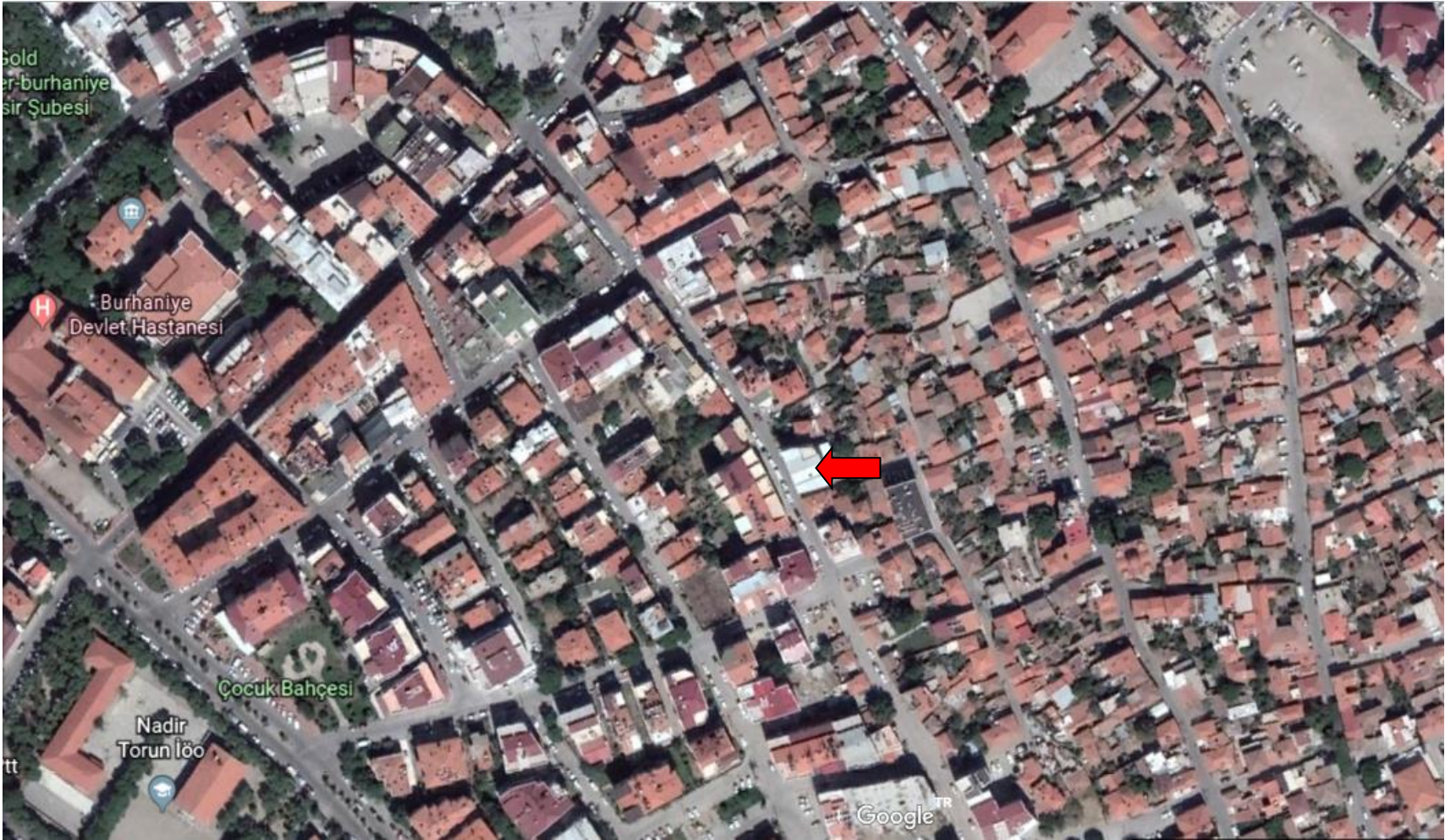
Burhaniye Halk Eğitim Merkezi Müdürlüğü 1964 yılında ilçemizde faaliyete geçti. Mal müdürlüğüne ait binaların tahsisi ile eğitim öğretime devam etmiştir.

2010 yılında binamızın yıkılması nedeniyle Burhaniye İlçe Halk Kütüphanesi 1.Katına yerleştik. 2014 yılı kasım ayında Halk Kütüphanesi binasının yıkılma kararı neticesinde küçük sanayi içerisinde çıraklık eğitim merkezine taşındık.

2016 yılı Aralık ayında Bakanlığımıza verilen Kocacamii Mahallesi çay caddesi no:23 de bulunan binamıza taşındık.

Örgün eğitim sistemine hiç girmemiş ya da herhangi bir kademesinde bulunan veya bu kademelerden çıkmış bireylere; gerekli bilgi, beceri ve davranışlar kazandırmak için örgün eğitimin yanında veya dışında onların; ilgi, istek ve yetenekleri doğrultusunda ekonomik, toplumsal ve kültürel gelişmelerini sağlayıcı nitelikte, çeşitli süre ve düzeyler de yaşam boyu yapılan eğitim, üretim, rehberlik ve uygulama etkinlikleri merkezimizin kuruluş amacına yönelik yaptığı çalışmalardır.

Ayrıca Açık Öğretim Okullarının tüm iş ve işlemleri Merkezimiz tarafından gerçekleştirilmektedir.



Okulun Mevcut Durumu: Temel İstatistikler

Okul Künyesi

Okulumuzun temel girdilerine ilişkin bilgiler altta yer alan okul künyesine ilişkin tabloda yer almaktadır.

Temel Bilgiler Tablosu- Okul Künyesi

İli: Balıkesir		İlçesi: Burhaniye			
Adres:	Kocacami Mah. Çay Cad. No:23	Coğrafi Konum (link):	https://ko.tc/LAYX		
elefon Numarası:	266 422 13 68	Faks Numarası:			
e- Posta Adresi:	128961@meb.k12.tr	Web sayfası adresi:	http://burhaniyehem.meb.k12.tr		
Kurum Kodu:	128961	Öğretim Şekli:	Tam Gün Tam Yıl(Tam Gün/İkili Eğitim)		
Okulun Hizmete Giriş Tarihi : 1964		Toplam Çalışan Sayısı	12		
Öğrenci Sayısı:	Kız	4764	Öğretmen Sayısı	Kadın	3
	Erkek	2420		Erkek	3
	Toplam	7184		Toplam	6
Derslik Başına Düşen Öğrenci Sayısı		:12	Şube Başına Düşen Öğrenci Sayısı		:12
Öğretmen Başına Düşen Öğrenci Sayısı		:12	Şube Başına 30'dan Fazla Öğrencisi Olan Şube Sayısı		:

Öğrenci Başına Düşen Toplam Gider Miktarı	---	Öğretmenlerin Kurumdaki Ortalama Görev Süresi	5
---	-----	---	---

Çalışan Bilgileri

Okulumuzun çalışanlarına ilişkin bilgiler altta yer alan tabloda belirtilmiştir.

Çalışan Bilgileri Tablosu

Unvan*	Erkek	Kadın	Toplam
Okul Müdürü ve Müdür Yardımcısı	3		3
Sınıf Öğretmeni	1	1	2
Branş Öğretmeni	2	5	7
Rehber Öğretmen	1	-	1
İdari Personel	2	-	2
Yardımcı Personel	2		2
Güvenlik Personeli	-	-	-
Toplam Çalışan Sayıları	11	6	17

Okulumuz Bina ve Alanları

Okulumuzun binası ile açık ve kapalı alanlarına ilişkin temel bilgiler altta yer almaktadır.

Okul Yerleşkesine İlişkin Bilgiler

Okul Bölümleri		Özel Alanlar	Var	Yok
Okul Kat Sayısı	4	Çok Amaçlı Salon	x	-
Derslik Sayısı	8	Çok Amaçlı Saha	-	-
Derslik Alanları (m ²)	277	Kütüphane	-	-
Kullanılan Derslik Sayısı	8	Fen Laboratuvarı	-	-
Şube Sayısı	-	Bilgisayar Laboratuvarı	x	-
İdari Odaların Alanı (m ²)	73,73	İş Atölyesi	x	-
Öğretmenler Odası (m ²)	12	Beceri Atölyesi	-	-
Okul Oturum Alanı (m ²)	248	Pansiyon	-	-
Okul Bahçesi (Açık Alan)(m ²)	-			
Okul Kapalı Alan (m ²)	248			
Sanatsal, bilimsel ve sportif amaçlı toplam alan (m ²)	-			
Kantin (m ²)	-			
Tuvalet Sayısı	16			
Diğer (.....)				

Donanım ve Teknolojik Kaynaklarımız

Teknolojik kaynaklar başta olmak üzere okulumuzda bulunan çalışır durumdaki donanım malzemesine ilişkin bilgiye alttaki tabloda yer verilmiştir.

Teknolojik Kaynaklar Tablosu

Akıllı Tahta Sayısı	-	TV Sayısı	1
Masaüstü Bilgisayar Sayısı	41	Yazıcı Sayısı	3
Taşınabilir Bilgisayar Sayısı	2	Fotokopi Makinası Sayısı	4
Projeksiyon Sayısı	10	İnternet Bağlantı Hızı	8Mpps

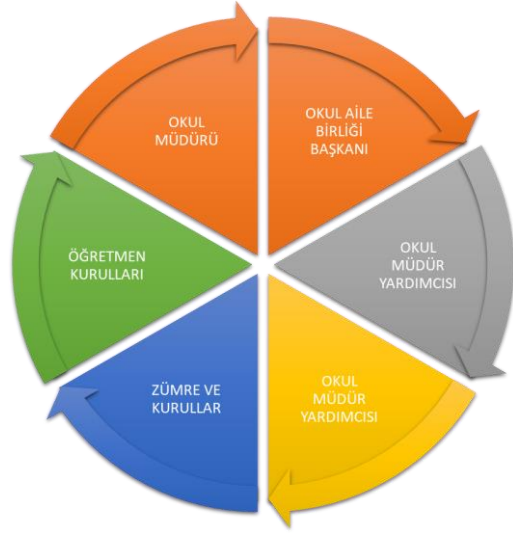
Gelir ve Gider Bilgisi

Okulumuzun genel bütçe ödenekleri, okul aile birliği gelirleri ve diğer katkılarda dâhil olmak üzere gelir ve giderlerine ilişkin son iki yıl gerçekleşme bilgileri alttaki tabloda verilmiştir.

Yıllar	Gelir Miktarı	Gider Miktarı
2016	15355,50	21211,22
2017	25420,48	19957,97
2018	28956,16	24552,02

PAYDAŞ ANALİZİ

Kurumumuzun temel paydaşları öğrenci, veli ve öğretmen olmakla birlikte eğitimin dışsal etkisi nedeniyle okul çevresinde etkileşim içinde olunan geniş bir paydaş kitlesi bulunmaktadır. Paydaşlarımızın görüşleri anket, toplantı, dilek ve istek kutuları, elektronik ortamda iletilen önerilerde dâhil olmak üzere çeşitli yöntemlerle sürekli olarak alınmaktadır.



Paydaş anketlerine ilişkin ortaya çıkan temel sonuçlara altta yer verilmiştir :

Öğrenci Anketi Sonuçları:

Kursiyerlerle yapılan anket sonucunda kursiyerler ihtiyaç duyduğunda öğretmenlerle ve idareyle rahatlıkla görüşebildiklerini belirtmişlerdir. Kurumun binası ve diğer fiziki mekanların yetersizliğini belirtmişler, istek ve önerilerinin dikkate alındığını ifade etmişlerdir. Farklı sanatsal ve kültürel faaliyetlerin yapılabileceğini ifade etmişlerdir.

	Maddeler	%
1	Öğretmenlerimle ihtiyaç duyduğumda rahatlıkla görüşebilirim.	96
2	Okul müdürü ile ihtiyaç duyduğumda rahatlıkla konuşabiliyorum.	82
3	Okulun rehberlik servisinden yeterince yararlanabiliyorum.	27
4	Okula ilettiğimiz öneri ve isteklerimiz dikkate alınır.	71
5	Okulda kendimi güvende hissediyorum.	82
6	Okulda öğrencilerle ilgili alınan kararlarda bizlerin görüşleri alınır.	70
7	Öğretmenler yeniliğe açık olarak derslerin işlenişinde çeşitli yöntemler kullanmaktadır.	82
8	Derslerde konuya göre uygun araç gereçler kullanılmaktadır.	74
9	Teneffüslerde ihtiyaçlarımı giderebiliyorum.	68
10	Okulun içi ve dışı temizdir.	75
11	Okulun binası ve diğer fiziki mekânlar yeterlidir.	40

12	Okul kantininde satılan malzemeler sağlıklı ve güvenlidir.	9
13	Okulumuzda yeterli miktarda sanatsal ve kültürel faaliyetler düzenlenmektedir.	75

Öğretmen Anketi Sonuçları:

Kurumumuzdaki öğretmenler alınan kararlara katıldıklarını belirtmişler ve kurumun kendilerini geliştirme imkanı sunduğunu ifade etmişlerdir. Kurumun araç gereç yönünden yeterli donanımına sahip olduğu ifade edilmiştir. Kurumla ilgili duyuruların zamanında yapıldığı belirtilmiştir.

	Maddeler	%
1	Okulumuzda alınan kararlar, çalışanların katılımıyla alınır.	70
2	Kurumdaki tüm duyurular çalışanlara zamanında iletilir.	90
3	Her türlü ödüllendirmede adil olma, tarafsızlık ve objektiflik esastır.	100
4	Kendimi, okulun değerli bir üyesi olarak görürüm.	90
5	Çalıştığım okul bana kendimi geliştirme imkânı tanımaktadır.	100
6	Okul, teknik araç ve gereç yönünden yeterli donanımına sahiptir.	80
7	Okulda çalışanlara yönelik sosyal ve kültürel faaliyetler düzenlenir.	90
8	Okulda öğretmenler arasında ayırım yapılmamaktadır.	90

9	Okulumuzda yerelde ve toplum üzerinde olumlu etki bırakacak çalışmalar yapmaktadır.	100
10	Yöneticilerimiz, yaratıcı ve yenilikçi düşüncelerin üretilmesini teşvik etmektedir.	100
11	Yöneticiler, okulun vizyonunu, stratejilerini, iyileştirmeye açık alanlarını vs. çalışanlarla paylaşır.	90
12	Okulumuzda sadece öğretmenlerin kullanımına tahsis edilmiş yerler yeterlidir.	90
13	Alanıma ilişkin yenilik ve gelişmeleri takip eder ve kendimi güncellerim.	100

Veli Anketi Sonuçları:

Veliler ihtiyaç duyduklarında kurumla bilgi alış verişinde bulduklarını belirtmişlerdir. Kurumun duyurularını zamanında duyduklarını belirtmişlerdir. İstek ve şikâyetlerin göz önünde bulundurulduğunu ifade etmişlerdir

GZFT (Güçlü, Zayıf, Fırsat, Tehdit) Analizi *

Okulumuzun temel istatistiklerinde verilen okul künyesi, çalışan bilgileri, bina bilgileri, teknolojik kaynak bilgileri ve gelir gider bilgileri ile paydaş anketleri sonucunda ortaya çıkan sorun ve gelişime açık alanlar iç ve dış faktör olarak değerlendirilerek GZFT tablosunda belirtilmiştir. Dolayısıyla olguyu belirten istatistikler ile algıyı ölçen anketlerden çıkan sonuçlar tek bir analizde birleştirilmiştir.

Kurumun güçlü ve zayıf yönleri donanım, malzeme, çalışan, iş yapma becerisi, kurumsal iletişim gibi çok çeşitli alanlarda kendisinden kaynaklı olan güçlülükleri ve zayıflıkları ifade etmektedir ve ayırmda temel olarak okul müdürü/müdürlüğü kapsamından bakılarak iç faktör ve dış faktör ayrımı yapılmıştır.

İçsel Faktörler

Güçlü Yönler

Öğrenciler	Çalışmalarımızın belirli bir kitleye değil, yediden yetmişe tüm vatandaşlara hitap etmesi.
Çalışanlar	Kurum personelinin tecrübeli olması.
Veliler	Velilerin kurumla irtibat halinde olma
Bina ve Yerleşke	Hizmet binamızın merkezde ve ulaşımı kolay olan bir yerde olması.
Donanım	Donanım ve ekipmanlarımızın yeterli oluşu.
Bütçe	Yeterli ödeneğimizin bulunması.
Yönetim Süreçleri	Hedef kitemizin taleplerini karşılayabilecek esnek bir mevzuatımızın olması.

İletişim Süreçleri	Kamu Kurum ve Kuruluşları ile iletişimin kolay olması.
vb	

Zayıf Yönler

Öğrenciler	Kursiyer devamsızlıklarının çok olması ve kursların yarıda bırakılması.
Çalışanlar	Yardımcı, teknik ve genel idare hizmetler sınıfındaki personel sayısının yetersizliği.
Veliler	Kırsal açılan kurslarda gerekli hassasiyetin gösterilmemesi.
Bina ve Yerleşke	Mahallelerde açılan kurslara uygun kurs yerinin bulunamaması.
Donanım	Mahallelerde açılan kurslara yeterli araç gerecin sağlanamaması.
Bütçe	Bazı özellikli kurslar için atölyelerimizin olmaması.
Yönetim Süreçleri	Alan Taramalarında kullanılmak üzere araca ihtiyaç duyulması
İletişim Süreçleri	Mahallelerle yeterli iletişimin sağlanamaması
vb	

Dışsal Faktörler

Fırsatlar

Politik	Mesleki eğitimin giderek daha da önem kazanması
Ekonomik	Kurslarımızdan mezun olup belge alanların iş bulabilme imkânlarının olması.
Sosyolojik	Bütün köy ve mahallelerde kurs açılabilme imkânının olması. Hizmet verilebilecek çok geniş bir kitlenin olması
Teknolojik	Tüm kurum kuruluş ve özel sektörle işbirliği imkanının olması
Mevzuat-Yasal	Yeni Hayat Boyu Öğrenme Kurumları Yönetmeliğinin Yayınlanması.
Ekolojik	Tarım ve hayvancılığa yönelik kurs taleplerinin olması

Tehditler

Politik	Kurslara yeteri düzeyde olumlu bakış açısı sağlanamaması.
Ekonomik	Kurslar sonunda istihdamın az olması
Sosyolojik	Okulumuzda Rehberlik Servisi bulunmaması
Teknolojik	Mahallelerde açılan kurslarda yeterli makinenin olmaması
Mevzuat-Yasal	Kurs açabilmek için kursiyer sayısının çoğunlukla 12 ve yukarısında olmasının istenmesi
Ekolojik	Bilimsel, teknolojik temalı çalışmalar için maddi kaynak temininde güçlük yaşanması

Gelişim ve Sorun Alanları

Gelişim ve sorun alanları analizi ile GZFT analizi sonucunda ortaya çıkan sonuçların planın geleceğe yönelim bölümü ile ilişkilendirilmesi ve buradan hareketle hedef, gösterge ve eylemlerin belirlenmesi sağlanmaktadır.

Gelişim ve sorun alanları ayrımında eğitim ve öğretim faaliyetlerine ilişkin üç temel tema olan Eğitime Erişim, Eğitimde Kalite ve kurumsal Kapasite kullanılmıştır. Eğitime erişim, öğrencinin eğitim faaliyetine erişmesi ve tamamlamasına ilişkin süreçleri; Eğitimde kalite, öğrencinin akademik başarısı, sosyal ve bilişsel gelişimi ve istihdamı da dâhil olmak üzere eğitim ve öğretim sürecinin hayata hazırlama evresini; Kurumsal kapasite ise kurumsal yapı, kurum kültürü, donanım, bina gibi eğitim ve öğretim sürecine destek mahiyetinde olan kapasiteyi belirtmektedir.

Gelişim ve sorun alanlarına ilişkin GZFT analizinden yola çıkılarak saptamalar yapılırken yukarıdaki tabloda yer alan ayrımında belirtilen temel sorun alanlarına dikkat edilmesi gerekmektedir.

Gelişim ve Sorun Alanlarımız

1.TEMA: EĞİTİM VE ÖĞRETİME ERİŞİM	
1	Kursiyerlerin devam oranlarını artırmak
2	Yabancı Kursiyerlerin kurslardan yararlanmasını sağlamak
3	Özel eğitime ihtiyaç duyan bireylerin talepleri doğrultusunda kurslar açmak
4	Köylerimize ihtiyaca yönelik kurslarımızın açılmasını sağlamak
5	Örgün eğitim dışındaki bireylerin Açık Lise ve Açık Ortaokula kayıt oranlarını artırmak

2.TEMA: EĞİTİM VE ÖĞRETİMDE KALİTE	
1	Öğretmenlerimizin kendilerini geliştirmesi için yönlendirmeler yapma
2	İstihdam alanlarına yönelik kurslar açmak
3	Kursların daha verimli olması için farklı eğitim öğretim teknikleri uygulamak
4	Kurslarımıza gerekli araç gereçleri temin etmek
5	Sınıflarımızın fiziksel ortamlarını iyileştirmek

3.TEMA: KURUMSAL KAPASİTE	
1	Kurumun fiziki yapılarını kurslara uygun hale getirmek
2	Temiz sınıfların oluşmasını sağlamak
3	İş güvenliğini tehdit edici unsurları ortadan kaldırmak
4	Köylerimizdeki kursların ihtiyaçlarını karşılamak için çalışmalar yapmak

BÖLÜM III: MİSYON, VİZYON VE TEMEL DEĞERLER

Okul Müdürlüğümüzün Misyon, vizyon, temel ilke ve değerlerinin oluşturulması kapsamında öğretmenlerimiz, öğrencilerimiz, velilerimiz, çalışanlarımız ve diğer paydaşlarımızdan alınan görüşler, sonucunda stratejik plan hazırlama ekibi tarafından oluşturulan Misyon, Vizyon, Temel Değerler; Okulumuz üst kuruluna sunulmuş ve üst kurul tarafından onaylanmıştır.

MİSYONUMUZ

Anayasa, Türk Milli Eğitiminin genel amaçları ve temel ilkeleri ile Atatürk İlke ve İnkılapları doğrultusunda evrensel hukuka, demokrasi ve insan haklarına uygun, planlı kalkınma hedefleri doğrultusunda tüm bireylere; ilgi, istek ve yeteneklerine göre, ekonomik, toplumsal ve kültürel gelişmelerini sağlayıcı nitelikte yaşam boyu öğrenme imkanı sağlamaktır

VİZYONUMUZ

Eğitim, öğretim ve araştırma kalitesi ile Türkiye ve dünyada tercih edilen;

Takım çalışmasını teşvik eden, katılımcı ve paylaşımcı bir yönetime sahip;

Geleneksel sanatlarımızın özünü koruyarak çağdaş, kalıcı ve özgün eserler ortaya koyan;

Evrensel değerlere saygılı, toplam kalite yönetimi ilkelerini benimsemiş, sürekli gelişen;

Türkiye ve dünyanın neresinde olursa olsun aldıkları eğitimle ihtiyaç duyulan alanlarda kendi iş başarımlarını sağlamış insanların yetiştirildiği gelişmiş ülke standartlarında eğitim veren tercih edilen ; bir MERKEZ olmaktır

TEMEL DEĞERLERİMİZ

- 1) Atatürk İlkelerine bađlı olmak,
- 2) Evrensel hukuk ilkelerine ve yasal düzenlemelere uymak,
- 3) Bilimin evrenselliđine inanmak,
- 4) Yenilikçi olmak,
- 5) Doğruluktan ve dürüstlükten taviz vermemek,
- 6) Kurum içinde uyum ve dayanışmaya önem vermek,
- 7) Herkesi din, ırk, milliyet, renk, düşünce farklılığı gözetmeksizin sevmek ve herkese saygılı olmak,
- 8) Sürekli mükemmelliđi yakalamaya çalışmak,
- 9) Zamanın kıymetini bilmek,
- 10) Faydalı ve özgün arařtırmalar yapmak,
- 11) İşimizi sevmek.

TEMA I: EĞİTİM VE ÖĞRETİME ERİŞİM

Eğitim ve öğretime erişim okullaşma ve okul terki, devam ve devamsızlık, okula uyum ve oryantasyon, özel eğitime ihtiyaç duyan bireylerin eğitime erişimi, yabancı öğrencilerin eğitime erişimi ve hayatboyu öğrenme kapsamında yürütülen faaliyetlerin ele alındığı temadır.

Stratejik Amaç 1:

Kurslarımızın tanıtımını sağlayan, kurslara katılımı artıran, özel eğitime ihtiyaç duyan bireylere yönelik kursların açılmasını ve bu kurslara katılımın sağlanmasını amaç edinen, merkezimizin öğretmen ve kursiyerlerin teknolojiyi yakından takip etmelerinin sağlanmasını ve AR-GE çalışmalarının desteklenmesini sağlayan , bölgemizde bulunan yabancı kursiyerlerin eğitim almalarını sağlayıcı, örgün eğitim dışındaki bireylerin Açık Lise ve Açık Ortaokul kayıtlarının artırılması için çalışan bir yönetim yapısı kurulacaktır.

Stratejik Hedef 1.1:Kurslarımızın tanıtımı yapılip kurslara katılım oranları artırılacaktır.

Stratejik Hedef 1. 2: Özel eğitime ihtiyaç duyan bireylerin kurs talepleri karşılanarak bu bireylerin bireysel gelişimi sağlanıp toplumsal gelişimi sağlanacaktır.

Stratejik Hedef 1.3: Yabancı kursiyerlerin kurslarda eğitim alıp toplumla bütünleşmesi sağlanacak bu bireylerin topluma uyum sağlamasına yardımcı olunacaktır.

Stratejik Hedef 1.4: Teknolojik gelişmeler yakından takip edilip öğretmen ve kursiyerlerin çağa ayak uydurması sağlanacaktır.

Stratejik Hedef 1.5: Örgün eğitim dışındaki bireylerin Açık Lise ve Açık Ortaokul kayıtlarının artırılmasına yönelik bir çalışma yapılacaktır.

Performans Göstergeleri

No	PERFORMANS GÖSTERGESİ	Mevcut	HEDEF				
		2018	2019	2020	2021	2022	2023
PG.1.1.a.	Hayatboyu öğrenme kapsamında açılan kurslara devam oranı (%) (halkeğitim)	75	80	85	90	95	99
PG.1.1.b.	Hayatboyu öğrenme kapsamında açılan kurslara katılan kişi sayısı (sayı) (halkeğitim)	7358	7500	8000	8500	9000	10000
PG.1.1.c.	Özel Eğitime ihtiyaç duyan kursiyer sayısı	64	70	75	80	90	100
PG.1.1.d.	İş birliği halinde açılan kurs sayısı	45	50	55	60	65	70
PG.1.1.e.	Yabancı öğrenci sayısı	39	45	50	55	60	65

Eylemler

No	Eylem İfadesi	Eylem Sorumlusu	Eylem Tarihi
1.1.1.	Kursların tanıtımı gerek resmi kanallar gerek ilan yoluyla gerekse de yüzü yüze görüşme ile yapılacaktır.	Okul Stratejik Plan Ekibi	01 Eylül-31 Ekim
1.1.2	Özel eğitim gereksinimi olan bireylerle ilgili ilçede alan taraması yapıp açılacak kurslar belirlenecektir.	Müdür ,Müdür Yardımcısı	01 Eylül-31 Ekim
1.1.3	Yabancı kursiyerler kaymakamlık vasıtasıyla belirlenip gerekli kurslar açılacaktır.	Müdür, Müdür Yardımcısı	01 Eylül-31 Ekim
1.1.4	Kurumumuzun ihtiyacı olan araç gereçler temin edilip çağın gereksinimlerine uygun eğitim ortamları oluşturulacaktır.	Müdür, Müdür Yardımcısı	01 Haziran-31 Ağustos
1.1.5	Açık Lise ve Açık Ortaokula kayıtlı olup ancak donuk veya silik öğrencilerin kaydının yapılması sağlanacak.	Müdür Yardımcısı	21 Ağustos- 29 Eylül

TEMA II: EĞİTİM VE ÖĞRETİMDE KALİTENİN ARTIRILMASI

Eğitim ve öğretimde kalitenin artırılması başlığı esas olarak eğitim ve öğretim faaliyetinin hayata hazırlama işlevinde yapılacak çalışmaları kapsamaktadır.

Bu tema altında akademik başarı, sınav kaygıları, sınıfta kalma, ders başarıları ve kazanımları, disiplin sorunları, öğrencilerin bilimsel, sanatsal, kültürel ve sportif faaliyetleri ile istihdam ve meslek edindirmeye yönelik rehberlik ve diğer mesleki faaliyetler yer almaktadır.

Stratejik Amaç 2:

Öğrencilerimizin gelişmiş dünyaya uyum sağlayacak şekilde donanımlı bireyler olabilmesi için eğitim ve öğretimde kalite artırılabacaktır.

Stratejik Hedef 2.1. Öğrenme kazanımlarını takip eden ve velileri de sürece dâhil eden bir yönetim anlayışı ile öğrencilerimizin akademik başarıları ve sosyal faaliyetlere etkin katılımı artırılabacaktır.

Performans Göstergeleri

No	PERFORMANS GÖSTERGESİ	Mevcut	HEDEF				
		2018	2019	2020	2021	2022	2023
PG.1.1.a	Genel Kurslar	149	155	160	165	170	175
PG.1.1.b	Mesleki ve Teknik Kurslar	129	135	140	145	150	155
PG.1.1.c.	Okuma Yazma Kursları	78	85	90	95	100	105

Eylemler

No	Eylem İfadesi	Eylem Sorumlusu	Eylem Tarihi
1.1.1.	İŞKUR, İl Gıda, Tarım ve Hayvancılık Müdürlüğü, diğer kurumlarla irtibata geçilip işbirliği ile kurslar açılacaktır.	Müdür, Müdür Yardımcısı	1 Ocak -31 Ocak
1.1.2	Sanatsal ve sportif faaliyetlere yönelik kurslar açılacak	Müdür, Müdür Yardımcısı	1 Ekim- 31 Ekim
1.1.3			
1.1.4			
1.1.5			

Stratejik Hedef 2.2. Etkin bir rehberlik anlayışıyla, öğrencilerimizi ilgi ve becerileriyle orantılı bir şekilde üst öğrenime veya istihdama hazır hale getiren daha kaliteli bir kurum yapısına geçilecektir.

Performans Göstergeleri

No	PERFORMANS GÖSTERGESİ	Mevcut	HEDEF				
		2018	2019	2020	2021	2022	2023
PG.1.1.a	Katıldığı kursla ilgili alanlarda çalışan kursiyerler	50	80	100	120	130	140
PG.1.1.b							
PG.1.1.c							

Eylemler

No	Eylem İfadesi	Eylem Sorumlusu	Eylem Tarihi
1.1.1.	Bölgemizde bulunun fabrikalara gezi düzenlenecektir.	Müdür	1 Nisan-30 Nisan
1.1.2	Kurslarla ilgili istihdam alanları tanıtılacak	Müdür, Müdür Yardımcısı	1 Mart- 31 Mart

TEMA III: KURUMSAL KAPASİTE

Stratejik Amaç 3:

Eğitim ve öğretim faaliyetlerinin daha nitelikli olarak verilebilmesi için okulumuzun kurumsal kapasitesi güçlendirilecektir.

Stratejik Hedef 3.1.

Kurumumuz iş güvenliği ve donanım bakımından hazır hale getirilecek, kurslarımızın ihtiyaç duyduğu araç gereçler temin edilerek kurslar daha verimli hale getirilecektir.

Performans Göstergeleri

No	PERFORMANS GÖSTERGESİ	Mevcut	HEDEF				
		2018	2019	2020	2021	2022	2023
PG.3.1.a	Açılan Kurs Sayısı	356	400	405	410	420	430
PG.3.2.b							

Eylemler

No	Eylem İfadesi	Eylem Sorumlusu	Eylem Tarihi
1.1.1.	Kurumumuzun öz kaynakları kullanılarak kapasitesini artırıp daha fazla kursiyere ulaşılabacaktır.	Müdür, Müdür Yardımcısı	1 Eylül -31 Ekim
1.1.2			

V. BÖLÜM: MALİYETLENDİRME

2019-2023 Stratejik Planı Faaliyet/Proje Maliyetlendirme Tablosu

Kaynak Tablosu	2019	2020	2021	2022	2023	Toplam
Genel Bütçe	30000	35000	38000	40000	42000	158000
Valilikler ve Belediyelerin Katkısı	--	--	--	--	--	--
Diğer (Okul Aile Birlikleri)	25000	26000	27000	28000	29000	135000
TOPLAM	55000	61000	65000	68000	71000	293000

VI. BÖLÜM: İZLEME VE DEĞERLENDİRME

Okulumuz Stratejik Planı izleme ve değerlendirme çalışmalarında 5 yıllık Stratejik Planın izlenmesi ve 1 yıllık gelişim planının izlenmesi olarak ikili bir ayrıma gidilecektir.

Stratejik planın izlenmesinde 6 aylık dönemlerde izleme yapılacak denetim birimleri, il ve ilçe millî eğitim müdürlüğü ve Bakanlık denetim ve kontrollerine hazır halde tutulacaktır.

Yıllık planın uygulanmasında yürütme ekipleri ve eylem sorumlularıyla aylık ilerleme toplantıları yapılacaktır. Toplantıda bir önceki ayda yapılanlar ve bir sonraki ayda yapılacaklar görüşülüp karara bağlanacaktır.